

المعلومات الواجب معرفتها عن إجراءات اللجوء على الحدود في الاتحاد الأوروبي



أنت الآن في هولندا وهي إحدى دول الاتحاد الأوروبي الموسَّع. دول الاتحاد الأوروبي الموسَّع هي:

27 دولة عضو في الاتحاد الأوروبي (EU): النمسا، وبلجيكا، وبلغاريا، وكرواتيا، وقبرص، وتشيكيا، والدنمارك، وإستونيا، وفنلندا، وفرنسا، وألمانيا، واليونان، وهنغاريا، وإيطاليا، ولاتفيا، وليتوانيا، ولوكسمبورغ، ومالطا، وهولندا، وبولندا، والبرتغال، وجمهورية أيرلندا، ورومانيا، وسلوفاكيا، وسلوفينيا، وإسبانيا، والسويد،



و4 دول أخرى: أيسلندا وليختنشتاين والنرويج وسويسرا.



المحتويات

- 3 ما المقصود بالحماية الدولية (اللجوء)؟
- 4 ما إجراءات اللجوء؟
- 6 ما إجراءات اللجوء على الحدود؟
- 7 كم تستغرق الإجراءات؟
- 8 متى وأين سيتم تسجيل طلبك وتقديمه؟
- 9 ماذا سيحدث أثناء تسجيل الطلب وتقديمه؟
- 12 ما الإجراءات المتبع في حال وصولك مع أطفال أو شخص بالغ معال؟
- 13 ما الدولة التي ستنتظر في طلبك؟
- 14 كيف سيُنظر في طلبك؟
- 17 كيف ستتلقى قرار البت في طلبك للحصول على الحماية الدولية؟
- 18 ما حقوقك؟
- 22 ما التزاماتك؟
- 26 ما عواقب عدم قيامك بواجباتك؟
- 28 ستحصل على دعم خاص إذا احتجت إليه
- 29 ماذا لو أردت العودة إلى بلدك؟

ما المقصود بالحماية الدولية؟

قد تحتاج إلى الحماية الدولية إذا كنت لا تستطيع العودة إلى بلدك لأنك تخشى الاضطهاد أو تواجه خطرًا حقيقيًا بالتعرض لضرر جسيم. وهذا يعني، على سبيل المثال، أن حياتك أو حريتك عُرضة للخطر وأن سلطات بلدك لن تحميك من الخطر الذي تواجهه.

لك الحق في التقدّم بطلب للحصول على الحماية الدولية.

في أوروبا، يمكن أن تتخذ الحماية الدولية أشكالًا مختلفة: إمّا وضع اللاجئين أو الحماية الثانوية. يُطلق على الحماية الدولية أيضًا اللجوء.



ما إجراءات اللجوء؟

أثناء إجراءات اللجوء، ستقيّم السلطات ما إن كنت بحاجة إلى الحماية الدولية، وإذا كنت كذلك، فستقرر نوع الحماية الذي يناسبك. خلال الإجراءات، ستتاح لك الفرصة لذكر جميع الأسباب التي دفعتك لمغادرة وطنك وبلدك الأصلي. أخير الموظفين بصدق بجميع الأسباب التي دفعتك لمغادرة بلدك.

بمجرد طلبك الحماية الدولية، تُعتبر مقدم طلب للحصول على الحماية الدولية.

سيتم الحفاظ على سرية أي معلومات تشاركها مع السلطات. لن تتم مشاركة هذه المعلومات مع الأشخاص الذين تطلب الحماية منهم.



تشمل إجراءات اللجوء الخطوات التالية.

الوصول إلى أوروبا



1 إعداد الطلب



2 تسجيل الطلب



3 تقديم الطلب



4 المقابلة الشخصية



5 الإخطار بالقرار



تحديد بلد الاتحاد الأوروبي الموسع المسؤول عن فحص الطلب

الانتقال المحتمل إلى دولة أخرى في الاتحاد الأوروبي الموسع

الدولة الحالية

دولة أخرى من دول الاتحاد الأوروبي الموسع

قرار إيجابي

الحماية



الرفض

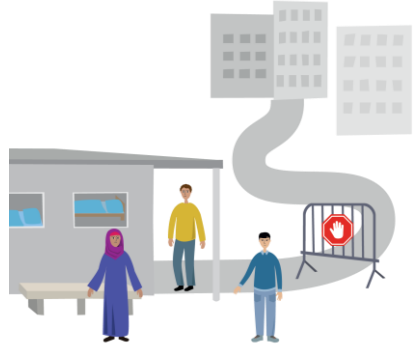
إمكانية الطعن في القرار

قرار سلبي

◀ ما إجراءات اللجوء على الحدود؟

تعني إجراءات اللجوء على الحدود أنه أثناء الفحص في طلبك:

- يجب عليك العيش في مكان مخصص محدد
- ولن يُسمح لك بدخول أراضي هولندا دون إذن.



إذا وصلت مع أسرتك، فقد تُقيم مع أفراد أسرتك المقربين (الزوج/الزوجة والشريك والأبناء القصر والأبناء البالغين المعالين).

يجوز تطبيق إجراءات اللجوء على الحدود في إحدى الحالات التالية:

• وصلت بطريقة غير شرعية وطلبت الحماية الدولية عند المعبر الحدودي أو في منطقة عبور



• عبرت الحدود بطريقة غير شرعية



• تم إنقاذك في البحر



• تم نقلك إلى هنا من دولة أخرى من دول الاتحاد الأوروبي الموسع.



- تُطبق إجراءات اللجوء على الحدود لعدة أسباب، على سبيل المثال، إذا:
- تعمدت تقديم معلومات أو وثائق مزيفة، أو حجبت معلومات أو وثائق ذات صلة بهويتك أو جنسيتك، أو أتلقت وثائق الهوية أو السفر؛ أو
 - تشكل خطرًا أمنيًا؛ أو
 - عادةً لا يتعرَّض طالبي الحماية الدولية من بلدك لخطر الاضطهاد أو الضرر الجسيم.

بوسعك أن تسأل السلطات عن سبب تطبيق إجراءات اللجوء على الحدود في حالتك.

◀ كم تستغرق الإجراءات؟

تستغرق إجراءات اللجوء على الحدود مدة تصل إلى 12 أسبوعًا من يوم تسجيل طلبك. إذا جرى نقلك إلى دولة أخرى من دول الاتحاد الأوروبي الموسَّع، فقد تستغرق الإجراءات مدة تصل إلى 16 أسبوعًا.



إذا لم تتلق قرارًا خلال هذه الفترة، فسيُسمح لك بدخول أراضي البلد الذي سيُنظر في طلبك فيه. في حالات استثنائية، قد لا يُسمح لك بدخول أراضي البلد والتنقل فيه بحرية، على الرغم من عدم تلقي القرار في غضون 12 أو 16 أسبوعًا. ستُحيطك السلطات علمًا وتقدم مزيدًا من التوضيحات إذا كان هذا الاستثناء ينطبق عليك.

◀ متى وأين سيتم تسجيل طلبك وتقديمه؟

بمجرد أن تتقدم بطلب إلى السلطات للحصول على الحماية الدولية، سيتم تسجيل طلبك وتقديمه في نفس اليوم وفي نفس المكان. سيتم تسجيله وتقديمه لدى الشرطة العسكرية الملكية الهولندية (KMar).



من الأهمية بمكان أن تُكمل تقديم طلبك. إذا لم تستطع إكمال تقديم الطلب، فسيتم اعتبار طلبك ملغياً، إلا إذا كان سبب هذا التقاعس خارجاً عن إرادتك. ويعني هذا أنك ستفقد وضعك كطالب للحماية الدولية، وحقك في الحصول على الدعم والخدمات، والحق في العيش في هذا البلد.

◀ ماذا سيحدث أثناء تسجيل الطلب وتقديمه؟

ستؤخذ بصمات أصابعك.



ستلتقط لك صورًا فوتوغرافية.



سيطلب منك تقديم جميع وثائق الهوية والسفر وأي وثائق أخرى ذات صلة.



سَيُطلب منك تقديم بياناتك الشخصية. سيتم سؤالك أيضًا عن أي من أفراد أسرته المقيمين في هذه الدولة أو دولة أخرى من دول الاتحاد الأوروبي الموسَّع. على سبيل المثال، سَتُطرح عليك أسئلة حول بلدك الأصلي ورحلتك إلى هولندا.



سَيُطلب منك تقديم بيانات الاتصال بك (رقم الهاتف وعنوان البريد الإلكتروني).



قد يتم تفتيشك وتفتيش أغراضك. تظل متعلقًا بالشخصية ملغًا لك وستُعاد لك، باستثناء أي أغراض تُعتبر خطيرة.



قد تُضطر إلى إجراء فحص طبي.



سيطلب منك تقديم جميع المعلومات والوثائق المتاحة لدعم طلبك. وتشمل المعلومات والوثائق المتعلقة بما يلي:

- بلدك الأم وكل بلد عشت فيه
- الأسباب التي دفعتك لمغادرة بلدك وسبب عدم رغبتك في العودة إليه
- خلفيتك وخلفية أسرتك
- تفاصيل رحلتك إلى أوروبا وعبرها
- أي طلبات سابقة للحصول على الحماية الدولية.



قد يختلف ترتيب هذه الخطوات ولكن تتم معاملة جميع مقدمي الطلبات بالمثل. وستُخزَّن البيانات التي تم جمعها بأمان في قواعد بيانات وطنية وأوروبية. من واجبك ومن مصلحتك الفضلى تحري الصدق والتعاون مع السلطات.

◀ ما الإجراء المتبع في حال وصولك مع أطفال أو شخص بالغ معال؟

إذا وصلت مع:

- أطفالك الذين لم يبلغوا الثامنة عشرة، أو
- أطفال لم يبلغوا الثامنة عشرة وتتولى المسؤولية عنهم قانوناً

يحتاجون إلى تقديم طلب للحصول على الحماية الدولية أيضاً. يجب أن تصحب الأطفال معك إلى السلطات.

إذا كان أطفالك قد بلغوا سنّ الثامنة عشرة أو أكثر، فيجب على كلٍ منهم تقديم طلبه بنفسه.



إذا كنت مسؤولاً عن شخص بلغ سنّ الثامنة عشرة أو تجاوزها ولديه إعاقة تمنعه من اتخاذ القرارات، فيجوز لك التقدم بطلب الحماية الدولية وتقديم طلب نيابة عنه.



يجب أن يحضر هذا الشخص معك أثناء تقديم طلبه.



◀ ما الدولة التي ستنظر في طلبك؟

نضمن لك أن تنظر إحدى دول الاتحاد الأوروبي الموسّع في طلبك للحصول على الحماية الدولية. لا يمكنك اختيار الدولة المسؤولة.

ستتبع السلطات إجراءً لتحديد الدولة في الاتحاد الأوروبي الموسّع المسؤولة عن فحص طلبك للحصول على الحماية الدولية. ويُسمى هذا الإجراء "إجراء تحديد المسؤولية".



لتحقيق هذه الغاية، يجب عليك إخبار السلطات بالأمر التالية.

- إذا كان أحد أفراد أسرتك في دولة أخرى من دول الاتحاد الأوروبي الموسّع.
- إذا أصدرت لك دولة أخرى من دول الاتحاد الأوروبي الموسّع تأشيرة أو وثيقة إقامة في السابق. (التأشيرة هي وثيقة تمنحك الإذن بزيارة بلد ما. يمكن أن تكون في صورة ختم في جواز سفرك. وثيقة الإقامة هي وثيقة تسمح لك بالعيش في البلد).
- إذا كان قد سبق لك دخول دولة أخرى من دول الاتحاد الأوروبي الموسّع.
- إذا كنت قد طلبت الحماية الدولية بالفعل في دولة أخرى من دول الاتحاد الأوروبي الموسّع.
- إذا منحتك دولة أخرى من دول الاتحاد الأوروبي الموسّع دبلوماً أو مؤهلاً تعليمياً.

إذا ارتأت السلطات أن دولة أخرى من دول الاتحاد الأوروبي الموسّع مسؤولة عن النظر في طلبك، فسوف تتلقى معلومات أكثر تفصيلاً عن هذا الإجراء وحقوقك وواجباتك.

يمكنك الاطلاع على مزيد من المعلومات في كتيب منفصل.

◀ كيف سيُنظر في طلبك؟

فحص المقبولية

في بعض الحالات، سيُجرى فحص مسبق لطلبك.

يُسمى هذا الفحص المسبق "فحص المقبولية" ويستغرق مدة تصل إلى شهرين.

ويعني هذا أن السلطات ستنتظر أولاً في الأسئلة الستة التالية.

- هل حصلت بالفعل على الحماية الدولية في دولة أخرى من دول الاتحاد الأوروبي الموسّع؟
- هل حصلت بالفعل على الحماية الدولية في بلد خارج الاتحاد الأوروبي، حيث ستكون بأمان ويمكنك العودة إليه؟
- هل يمكن إعادة قبولك في بلد تآمن فيه على نفسك، ويمكن فحص طلبك للحصول على الحماية الدولية في هذا البلد؟
- هل طلبت الحماية الدولية بعد أكثر من 7 أيام من تلقي قرار الإعادة؟
- هل أتاح لك محكمة جنائية دولية أو هيئة قضائية الانتقال الآمن إلى دولة أخرى أو هل هناك محكمة جنائية دولية أو هيئة قضائية بصدد القيام بذلك؟
- هل تقدّمت بطلب جديد للحصول على الحماية الدولية بعد رفض طلبك دون تقديم عناصر جديدة؟ يمكن أن تكون العناصر الجديدة حقائق أو أدلة جديدة تُشير إلى أنك تحتاج إلى حماية دولية.

قد تُدعى لإجراء مقابلة تغطي هذه الأسئلة. وتُعرف بمقابلة **مقبولية الطلب**. خلال هذه المقابلة، قد يتم سؤالك أيضًا عن أسباب تقدمك بطلب الحماية الدولية وسبب عدم رغبتك في العودة إلى بلدك.



حسب ظروفك فيما يتعلق بالأسئلة المذكورة آنفًا:

- قم يتم رفض طلبك، أو
- ستستمر الإجراءات وستنتظر السلطات فيما إن كنت تحتاج إلى حماية دولية أم لا.

سُحيطك دائرة الهجرة والتجنيس (IND) علمًا بما إن كان فحص المقبولية ينطبق عليك أم لا وستقدم المزيد من التوضيح.

فحص طلبك

ستنظر السلطات فيما إن كنت تحتاج إلى الحماية الدولية أم لا.

قد تُدعى لإجراء مقابلة شخصية.

ستتلقى الدعوة شخصيًا.

ستُجرى المقابلة وجهاً لوجه أو عن بُعد، في حالات استثنائية.

وستُسجَل المقابلة صوتيًا.



المقابلة فرصة لك لتعرض بالتفصيل أسباب طلبك الحماية الدولية وسبب عدم رغبتك في العودة إلى بلدك الأصلي.

لذا، يجب عليك حضور المقابلة الشخصية في الموعد المحدد. إذا لم تحضر المقابلة الشخصية دون سبب وجيه وجاد، فسيتم اعتبار طلبك ملغياً ولن يتم دراسة حالتك بعد ذلك. وإذا رفضت الإجابة عن الأسئلة أثناء المقابلة الشخصية دون سبب وجيه، فسيتم اعتبار طلبك ملغياً أيضاً.

ستُجرى مقابلة مع كل مقدم طلب بالغ على انفراد.

وستُتاح الفرصة لأطفالك لإجراء مقابلة.

سيتم تقييم طلبك بعد المقابلة الشخصية. وستقرر السلطات ما إن كنت ستحصل على الحماية الدولية أم لا.

في حالات استثنائية، قد لا تُجرى مقابلة شخصية. وستُبلغك السلطات إذا كان ذلك ينطبق عليك.

قد تطلب منك السلطات الخضوع لفحص طبي بسبب علامات التعرض في السابق للاضطهاد أو الأذى الخطير. الفحص مجاني وسيطلب منك الموافقة على إجراء الفحص.

وسيتم إبلاغك بنتيجة الفحص، التي ستؤخذ في الاعتبار عند تقييم طلبك. إذا لم تطلب السلطات إجراء الفحص، فيجوز لك طلب إجراء الفحص على نفقتك الخاصة.



◀ كيف ستلقى قرار البت في طلبك للحصول على الحماية الدولية؟

سيتم إرسال قرار خطي عن طريق تسليمه إليك مباشرةً أو إلى مستشارك القانوني، إذا كان لديك مستشار قانوني. وستُبلَّغ بنتيجة القرار باللغة التي تفهمها. إذا كان القرار سلبياً، فستوضِّح الأسباب في القرار وسيصدر قرار بإعادتك إلى بلدك.



إمكانية الطعن في القرار

إذا كنت لا توافق على القرار، يمكنك الطعن عليه. ويعني هذا أن المحكمة ستُعيد النظر في القرار. ويجوز لك طلب مستشار قانوني مجاناً لمساعدتك في الطعن. في إجراءات اللجوء على الحدود، لن يُسمح لك بالعيش في البلد أثناء إجراءات الطعن إلا إذا سمحت المحكمة بذلك.



يجوز لك طلب السماح لك بالبقاء أثناء إجراءات الطعن. يجب عليك تقديم الطعن وطلب البقاء في البلد خلال فترة زمنية محددة منصوص عليها في القرار. وستلقى معلومات أكثر تفصيلاً حول هذا الأمر إذا صدر بحقك قراراً سلبياً. إذا لم يكن لك الحق في البقاء لأسباب أخرى، فعليك المغادرة هولندا بحلول التاريخ المحدد. وإذا لم تغادر طواعية، فيجوز إعادتك رُغمًا عنك.

تتمتع بالحق في الحصول على دعم وخدمات الاستقبال أثناء انتظار البتّ في طلبك للحصول على الحماية الدولية



بصفتك مقدم طلب، لك الحق، من حيث المبدأ، فيما يلي:

- البقاء في البلد المسؤول عن فحص طلبك، في مكان مخصص على الحدود، لحين انتهاء فحص الطلب،
 - وتلقي دعم وخدمات الاستقبال.
- يمكنك الاطلاع على معلومات حول دعم وخدمات الاستقبال التي ستحصل عليها في كتيب منفصل.



تتمتع بالحق في الحصول على خدمة الترجمة

إذا كنت لا تتحدث الهولندية، فسيعاونك مترجم في التواصل مع السلطات أثناء تسجيل طلبك وتقديمه وكذلك أثناء المقابلة الشخصية. يُساعدك المترجم مجانًا.



المترجم محايد، بمعنى أنه لا يحابي أحدًا. ويحترم السرية ولن يشارك أي شيء تقوله مع أي شخص خارج السلطات المختصة. وليس للمترجم أي تأثير على القرار بشأن طلبك. أبلغ السلطات فورًا إذا كنت لا تفهم المترجم أو كنت تعتقد أن المترجم غير محايد.

يجوز لك أن تطلب مترجمًا وموظفًا لإجراء المقابلة ذكرًا أو أنثى، إذا كان هذا يساعدك على التعبير عن نفسك تمامًا.

سيتم تلبية طلبك بحسب أسبابك وإذا كان ذلك متاحًا.



يجوز لك استشارة مستشار قانوني (محام)

المستشار القانوني هو شخص يقدم لك المساعدة القانونية الشخصية أو التمثيل القانوني في التعامل مع السلطات. المستشار القانوني مستقل عن السلطات ويدافع عن مصالحك. وبوسع المستشار القانوني مساعدتك في طلبك للحصول على الحماية الدولية، وفي إجراءات اللجوء، وفي التواصل الرسمي، ويمكنه العيش معك أثناء المقابلة الشخصية.



من حَقك استشارة مستشار قانوني على نفقتك الخاصة في أي مرحلة من مراحل إجراءات اللجوء.

سيُتاح المستشار القانوني مجاناً بعد تسجيل الطلب.

إذا كنت تفضل مستشاراً قانونياً معيناً، فشارك بيانات الاتصال به مع السلطات في أقرب وقتٍ ممكن.

شارك بيانات مستشارك القانوني مع السلطات حتى يتمكنوا من إطلاعهم على مستجدات طلبك.

يمكنك التواصل مع المفوضية السامية للأمم المتحدة لشؤون اللاجئين (UNHCR) أو المنظمات الأخرى

يجوز لك التواصل مع المفوضية السامية للأمم المتحدة لشؤون اللاجئين، أو المنظمات الشريكة لها، والاتصال بها في أي خطوة من إجراءات اللجوء.

تحمي المفوضية مصالح وحقوق طالبي اللجوء واللاجئين. كما تقدم المفوضية أو المنظمات الشريكة لها المعلومات والمساعدة لطالبي اللجوء.



يمكن الاطلاع على بيانات الاتصال بالمفوضية والمعلومات المتعلقة بإجراءات اللجوء في صفحة المفوضية على شبكة الإنترنت <https://help.unhcr.org/>.

كما تقدم منظمة اللاجئين VluchtelingenWerk Nederland (VWN) المعلومات والمساعدة. يرجى زيارة الموقع www.refugeehelp.nl لمزيد من المعلومات.

كما يمكنك التواصل مع أي منظمة أخرى تقدم المشورة القانونية أو غيرها من أشكال المشورة لمقدمي الطلبات.

ما التزاماتك؟

الالتزام بقوانين هذا البلد



العيش في البلد الذي تقدّمت فيه بطلب الحماية الدولية

لا تحاول السفر إلى دولة أخرى من دول الاتحاد الأوروبي الموسّع.
لا تغادر المكان المحدد الذي طُلب منك الإقامة فيه.
لا يُسمح لك بالسفر إلى دولة أخرى من دول الاتحاد الأوروبي الموسّع إلا إذا حصلت على إذن بذلك من السلطات.



تأكد من أن السلطات تستطيع الوصول إليك وأنتك تحافظ على مواعيدك

يجب عليك حضور جميع المواعيد شخصياً كلما طلبت منك السلطات ذلك. يجب عليك الحضور في الوقت المحدد. وإذا لم تستطع حضور الموعد لسبب خطير، فأبلغ السلطات على الفور واشرح السبب.



التعاون الكامل مع السلطات

عند الطلب، يجب عليك القيام بما يلي:



- تقديم بياناتك الشخصية.

- تقديم وثائق الهوية. وإذا لم تكن لديك هذه الوثائق، فاشرح الأسباب.



- السماح بالتقاط صورتك وأخذ بصمات أصابعك.



- تقديم طلبك في التاريخ والمكان المحددين.
- حضور المقابلة الشخصية والرد على الأسئلة أثناء المقابلة.



- الموافقة على الخضوع للتفتيش وتفتيش أغراضك إذا طلبت السلطات ذلك. فلن تخضع للتفتيش إلا عند الضرورة وكان ذلك مسوِّغًا. وستوضح السلطة أسباب التفتيش. وستخضع للتفتيش من قبل شخص من نفس جنسك وبطريقة تحترم كرامتك.



تحرّي الصدق

ما تقوله مهم جدًا لمصداقية طلبك. ولهذا السبب يجب أن تتحرى الصدق وتقدم معلومات كاملة وصحيحة عن هويتك وأسرتك وبلد المنشأ وأسباب مغادرة وطنك وأسباب عدم رغبتك في العودة إليه.

ربما لا تتذكر كل شيء، لذا قد لا تتمكن من الإجابة عن جميع الأسئلة. فلا تحاول اختلاق أجوبة في هذه الحالة، لكن وضح أنك لا تتذكر.



تقديم بيانات اتصال صحيحة وتيسير الوصول إليك

يجب أن تتمكن السلطات من الوصول إليك فيما يتعلق بطلبك الحصول على الحماية الدولية. أبلغ السلطات على الفور في حال تغيير عنوان بريدك الإلكتروني أو رقم هاتفك.



تقديم جميع المعلومات والوثائق الداعمة لطلبك إلى الشرطة العسكرية الملكية الهولندية (Kmar) و دائرة الهجرة والجنسية (IND)

إذا كانت لديك وثائق هوية، فيجب عليك تقديمها في أقرب وقتٍ ممكن.

يجب عليك أيضًا تقديم أي معلومات ووثائق أخرى قد تساعد السلطات على تحديد البلد المسؤول عن فحص طلبك أو النظر في طلبك. وقد تكون هذه الوثائق، على سبيل المثال، جواز سفر أو شهادة زواج أو القيد العائلي أو بطاقة الهوية العسكرية أو إثبات الوظيفة أو بطاقة العضوية في حزب سياسي أو الشهادات أو محاضر المحكمة والشرطة أو الصور الفوتوغرافية أو الوثائق الطبية أو النفسية.

لا تحتاج إلى تقديم وثائق تتضمن معلومات عامة عن بلدك. فسلطات اللجوء على علمٍ بالأوضاع في بلدك.

يجب عليك تقديم جميع المعلومات والوثائق في أقرب وقتٍ ممكن عند تقديم طلبك. إذا لم تتوفر الوثائق لديك على الفور، يجب عليك تقديمها فور أن تتوفر لديك. ويمكنك القيام بذلك خلال المقابلة أو عن طريق محاميك. تقدم المستندات الخاصة بك قبل اتخاذ قرار بشأن طلبك.



من الضروري تقديم الوثائق الأصلية، حيثما أمكن ذلك. يجب ألا تدمر أو تتخلص من أي وثائق هوية. لا ينبغي لك حجب أي وثائق ذات صلة. وإياك وتقديم وثيقة مزيفة أو مزورة. اطلب من أصدقائك أو أقاربك إرسال وثائقك إليك إذا أمكن ذلك، وبقدر ألا يشكل ذلك خطرًا عليك.

ما عواقب عدم قيامك بواجباتك؟

ستتوقف إجراءات لجوئك

يحدث هذا إذا رفضت:

- تقديم معلومات عندما يُطلب منك ذلك
- السماح بأخذ بصمات أصابعك والتقاط صورتك
- توفير عنوانك
- الرد على الأسئلة أثناء المقابلة الشخصية.

يحدث ذلك أيضًا في حالة:

- عدم تقديم طلبك خلال المهلة الزمنية المحددة دون سبب وجيه
- عدم حضور المقابلة الشخصية دون سبب وجيه
- عدم المثل أمام السلطات عندما يُطلب منك ذلك
- عدم البقاء في المكان الذي يلزمك العيش فيه
- تعذر الوصول إليك من قبل السلطات
- مغادرة البلاد.



سُيعتبر طلبك ملغياً أو مرفوضاً.

وهذا يعني أنك قد تفقد وضعك كطالب للحماية الدولية وجميع الحقوق ذات الصلة. بإمكانك أيضًا أن تقرر إلغاء طلبك في أي وقت أثناء إجراءات اللجوء، لأنك قررت العودة إلى بلدك، على سبيل المثال. وفي هذه الحالة، ستفقد وضعك كطالب الحماية الدولية.

قد يتم خفض بعض أنواع دعم الاستقبال وبعض الخدمات أو إلغاؤها

في بعض الظروف، قد تقرر الهيئة المركزية لاستقبال طالبي اللجوء
أخرى معنية باستقبالهم خفض بعض أنواع الدعم أو بعض الخدمات أو
إلغاؤها. وستُبلغك هذه الهيئات بهذا القرار كتابةً بعد تقييم وضعك.
يمكنك الاطلاع على مزيد من المعلومات في كتيب منفصل.



قد يؤثر ذلك على طلبك سلبياً

إذا قدمت معلومات مضللة أو زائفة تتعلق بهويتك أو طلبك، أو قمت
بإتلاف الوثائق أو تزويرها، فسيكون لهذا أثر سلبي على طلبك. قد يتم
رفض طلبك، وربما لا تحصل على الحماية الدولية.

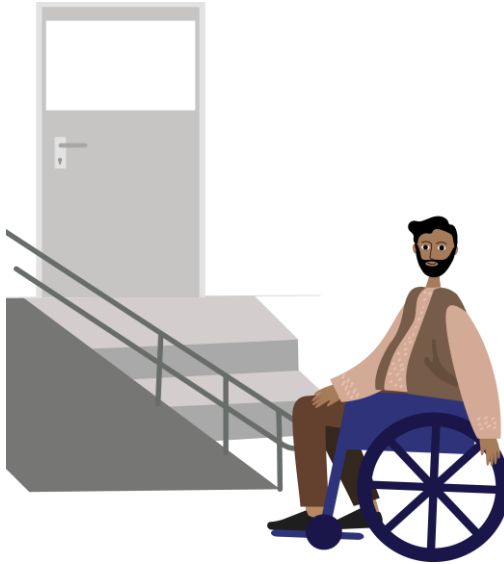


يمكن سحب الحماية الدولية منك إذا اكتشفت السلطات فيما بعد أنك لم تتحرر الصدق أثناء
إجراءات اللجوء.

ستحصل على دعم خاص إذا احتجت إليه

يجب عليك إبلاغ السلطات في أقرب وقتٍ ممكن إذا كنت تحتاج إلى أي دعم خاص. فقد تنشأ هذه الاحتياجات نتيجة مجموعة واسعة من الحالات مثل الحمل أو المرض أو تجارب العنف النفسي أو البدني أو الجنسي.

ستقيّم السلطات وضعك وقد تقدم لك دعمًا إضافيًا لتيسير مشاركتك في إجراءات اللجوء. على سبيل المثال، يجوز لها تعيين موظفين متخصصين لحالتك أو تعديل مدة إجراءات اللجوء.



ماذا لو أردت العودة إلى بلدك؟

- يجوز لك في أي وقت أثناء إجراءات اللجوء أن تقرر العودة طواعية إلى:
- بلدك أو
 - بلد العبور أو بلد ثالث آخر، إذا كان لك الحق في ذلك.
- إذا قررت العودة طواعية، فستوقف إجراءات لجوئك أو تُرْفَض ولن يكون لك الحق في العيش في هولندا.

إذا كنت تريد العودة طواعية، فاتصال بالمنظمة الدولية للهجرة (IOM) عبر

www.iom-nederland.nl. أو اتصل بخدمة العودة والمغادرة (Dienst Terugkeer en Vertrek; DTenV). هي المنظمة الحكومية المعنية بالعودة ويمكنها مساعدتك في مغادرتك هولندا. هل ترغب في معرفة المزيد عن موعد مغادرتك والخيارات المتاحة؟ يرجى زيارة الموقع www.dienstterugkeerenvertrek.nl/support.

ويجوز لك أن تتلقى المشورة بالإضافة إلى المساعدة في العودة الآمنة والقانونية.



تأكيد تلقي المعلومات

سيطلب منك أحد المسؤولين تأكيد حصولك على هذه المعلومات.
إذا لم تفهم شيئاً ما أو إذا كانت لديك أسئلة إضافية، بإمكانك دائماً أن تسأل.



Immigratie- en Naturalisatiedienst
Ministerie van Justitie en Veiligheid



هذا الكتيب لأغراض إعلامية فقط. ولا ينشأ عنه بحد ذاته أي حقوق أو واجبات. زودت وكالة الاتحاد الأوروبي للجوء (EUAA) النصوص الأساسية لهذه المادة، ولا يجوز نسخ هذا الكتيب أو تعديله إلا بعد حصول الدول الأعضاء في الاتحاد الأوروبي فقط على إذن من الوكالة. لا تقبل وكالة الاتحاد الأوروبي للجوء تحمل أي مسؤولية أو التزام عن دقة المعلومات الواردة في هذا الكتيب أو مضمونها أو اكتمالها أو شرعيتها أو موثوقيتها من جانب الدول الأعضاء في الاتحاد الأوروبي أو أي طرف آخر مسؤول. تُخلي الوكالة، أو أي شخص ينوب عنها، مسؤوليتها عن الاستخدام المحتمل للمعلومات الواردة في هذا الكتيب.

© وكالة الاتحاد الأوروبي للجوء، 12 juni 2026